

Velkommen i Skydebanegade

Kære nye nabo og andelshaver,

Velkommen!

Velkommen til vores smukke gade og skønne omgivelser. Det er vores håb, at du hurtigt falder til og med den nye lejlighed får skabt rammerne for en god hverdag. Vores ønske med denne velkomstmappe er, at du hurtigt føler dig hjemme her i gaden.

Der er mange forskellige grunde til at flytte ind i AB Skydebanen. For nogle er det den lækre lejlighed. For andre placeringen her midt på Vesterbro kombineret med, at vi bor i en stilfuld lomme lidt væk fra byens larm. For andre igen er det de hyggelige omgivelser og store grønne gårde. Ofte er det kombinationen af det hele.

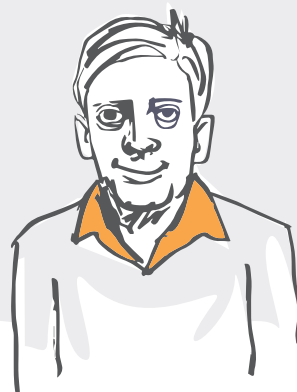
Du er flyttet ind i én af landets største andelsboligforeninger. Det betyder, at her er mange tilbud, en bred vifte af muligheder og gode faciliteter. Det betyder også, at man har indflydelse på sin egen hverdag. Foreningen er et demokrati, hvor beboerne vælger bestyrelsen og kan stille forslag.

AB Skydebanen er en veldrevet og økonomisk solid forening. AB Skydebanen er også fællesskab med mange hyggelige fællesarrangementer – for både børn og voksne. Men måske mest af alt muligheden for nærhed og godt naboskab. Vi bor nemlig tæt sammen, så lær din nabo at kende, skal opfordringen lyde herfra. Mange bruger de indre gårde, hvor man hurtigt lærer hinanden at kende. Ligesom de store gårde – både på øst og på vestsiden – er til fælles gavn og glæde.

Alt sammen og mere til er beskrevet og illustreret i denne mappe. Og viceværtten, som du møder i gaden, driftslederen på boligkontoret eller bestyrelsen er altid klar til at hjælpe med stort og småt og besvare dine spørgsmål.

Mange hilsner fra bestyrelsen,

Thorkild Olsen & Anders Krogsgaard
Tidligere og nuværende forperson



Kontakt

Den primære kontakt mellem beboere og bestyrelse går gennem driftslederen og viceværtten



Driftsleder, Line

Line er vores driftsleder i Boligkontoret. Hun kan svare dig på en del og hjælpe dig videre med resten. Send en mail, kom i træffetiden eller tag chancen på andre tidspunkter.

Træffetid: mandag, tirsdag og torsdag fra 8 til 9.

Kontor@skydebanen.dk
Tlf. 36963000



Vicevært, Morten

Morten finder du rundt i gaden eller på værkstedet. Sig til hvis der mangler lys, gadedøren ikke smækker, eller kom forbi når du mangler bioposer. Du kan også skrive til: Kontor@skydebanen.dk



Ejendomsadministration

SWE, som er vores ejendomsadministration, har du allerede haft kontakt med, da du købte lejligheden. Udover lejlighedsoverdragelser er det også dem, der opkræver din boligafgift.

Hvem flager vi for?

... Alle i gaden, der har fødselsdag! Fortæl Morten hvem der har fødselsdag og hvornår, så sørger han for at hejse flaget.



Beboerdemokrati



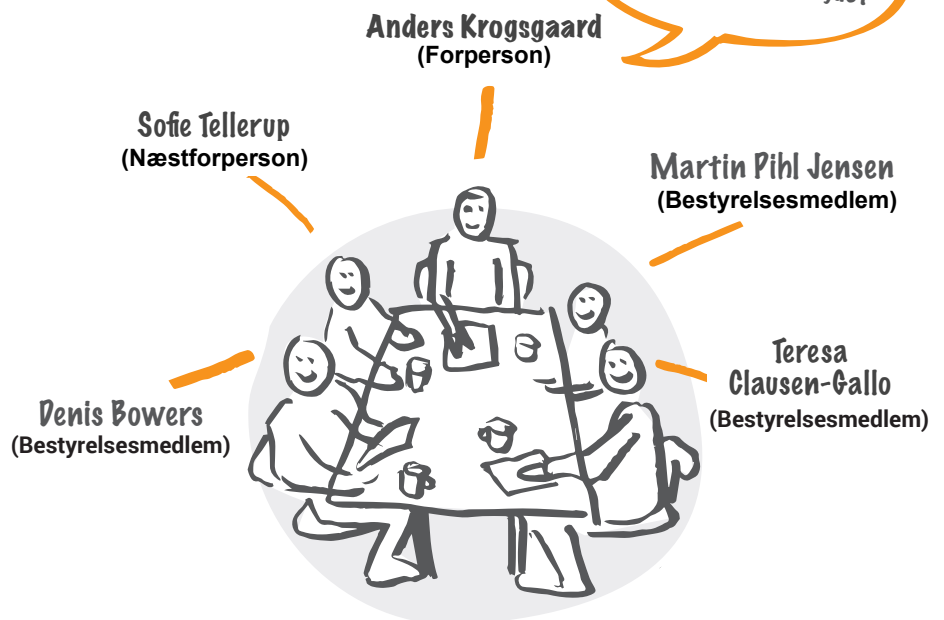
Generalforsamlingen

Generalforsamlingen afholdes årligt i april og er foreningens øverste myndighed. Her gennemgås foreningens regnskab, her træffes de vigtigste beslutninger og her vælges bestyrelsen af andelshaverne. Kort sagt er det på generalforsamlingen, vi sammen beslutter, hvilken forening vi vil være.

Du er altid velkommen til at komme og høre mere om bestyrelsesarbejdet

Bestyrelsen

Bestyrelsen består af andelshavere, der er valgt på generalforsamlingen. De arbejder frivilligt for foreningen og skal føre generalforsamlingens ønsker ud i livet. Bestyrelsen mødes hver 14. dag og sender i mellemtiden en masse mails om alt det, der ikke kan vente.



Kontakt

Bestyrelsen har træffetid en gang om måneden – eller efter aftale. Se datoer på hjemmesiden. Du kan også sende en mail til bestyrelsen@skydebanen.dk. Nogle spørgsmål skal behandles på et bestyrelsesmøde, men de fleste får hurtigere svar.

Information

Du kan finde korte nyheder på hjemmesiden og ca. fire gange årligt finder du opslag på opslagstavlen i din opgang. Her finder du også invitation til beboermøder og workshops. Men den bedste måde at holde sig orienteret om foreningen, er at læse referaterne fra bestyrelsesmøderne. Vi bestræber os på at holde dem korte og præcise. Du finder dem på hjemmesiden.

Fester

AB Skydebanen har inviteret til fælles fester siden oprettelsen. Om du kender mange, få eller ingen, er der plads til dig ved fællesbordet, foran scenen, i kø til æbleskiver eller i din egen loppebod. Der er altid plads til børnene, men også mulighed for at de voksne får en god fest sammen. Generalforsamlingen bevilger årligt et budget, så foreningen sørger for telte, toiletter og aktiviteter – du betaler selv for mad og drikke. Vi håber, du kommer til de tre traditionsrige fester.



Festudvalget

En mindre gruppe beboere lægger året igennem et stort arbejde i at få planlagt og indhentet kommunale tilladelser til især sommerfesten. Skriv til festudvalget hvis du vil være med i planlægningsopgaverne. Festudvalget@skydebanen.dk

Halloween

Når efteråret er sat ind, arrangerer Judith, vores gartner, Halloween ved scenen i Gård Øst. Hekse og mumier spiser bålsuppe, snobrød og æbletærter af gårdens egne æbler. I ugerne op til vokser en herlig udstilling af gru og gys i børnehøjde frem i vaskeriets vinduer. Til festen kåres den uhyggeligste børnetegning, udklædning og græskar.



Gadefesten

En lørdag i august bliver gaden tømt for biler, så vi kan feste på hele gadearealet. Vi begynder med fælles morgenmad ved langborde og følger op med loppemarked og familieboder. Senere er det livemusikken, madboderne og baren, der løfter stemningen. Festen er åben for dine venner og andre, der gerne vil besøge os.



Lystænding

Sidste søndag inden det bliver december bliver gadens julelys tændt for første gang. Vi samles til æbleskiver og gløgg ved vaskeriet, inden lyskæderne på tværs af gaden tændes, og juleudstillingen i værkstedet afsløres. Der er bål og to langhårede æsler, der gumler i takt med vores fællessang.

Affaldssortering

I alle porte kan du aflevere følgende sorteret affald:

BIO

✓ Ja tak! Alt madaffald, rådt og tilberedt kød og grøntsager, kaffegrums, køkkenrulle m.v.

PLAST

✓ Ja tak! Dunke, plastikposer, bobleplast, slikemballage, opvaskebaljer, plastikbakker, plastflasker uden pant mv. **Obs!** Nu kan også **mælkekartoner** sorteres som plast.

PAPIR

✓ Ja tak! Aviser, ugeblade, reklamer, kuverter, telefonbøger, kontorpapir, gavepapir, tryksager og skrivepapir.

SKRALDESUGET



METAL

✓ Ja tak! Dåser, magasinholdere, papirkurve, gardin-clips, hundeskåle, værktøj af metal, søm, skruer og beslag.

PAP

✓ Ja tak! Paprør fra køkkenrulle og toilet-papir, æsker fra tandpasta, vaskepulver, vasketabs, havregryn og lignende, samt æggebakker. **Stort pap** klappes sammen og afleveres i storskraldsrummene.

BATTERIER

✓ Ja tak! Alle batterier der kan komme ind i beholderen.

Her kan du aflevere

- 1 GLAS
- 2 STORSKRALD, PAP og ELEKTRONIK
- 3 MILJØAFFALD
- 4 BYTTE-TING

I storskraldsrummene kan du aflevere ...



Storskrald

✓ Ja tak! Møbler, reoler og gulvtæpper. Vinduesglas, spejle etc. skal være pakket ind, så skraldemanden ikke skærer sig.



Pap

✓ Ja tak! Alt rent, sammenklappet pap.



Elektronik

✓ Ja tak! Fx mindre køkkenmaskiner som stavblendere og/eller mikrobølgeovne, mobiltelefoner, opladere, legetøj mv.



Se i øvrigt plancherne i portene, eller spørg efter en folder hos viceværten

Grønne områder og indre gårde

Gårdene i både øst og vest er for alle beboere og er en stor del af vores fælles liv. Her mødes vi, griller, hygger, leger og slapper af under fælles hensyn og tolerance.

DE FORSKELLIGE TYPER GÅRDE

A STIKGÅRDE

Passagerne, stikgaderne eller stikgårdene – de grønne områder mod gaden gør mest gavn som parkering for cykler og store drømme om mere grønt i fremtiden.

B FÆLLES GÅRDE

Her møder du dine naboer fra de andre foreninger, vi deler gård med. Der er et gårdlav for hver side med hver deres vedtægter og ordensregler.

1 til 8 INDRE GÅRDE

Her møder du dine nærmeste naboer – der er fællesgrill og fælles pligter. Spørg dine naboer hvordan din stikgård gør tingene eller kom selv med forslag.

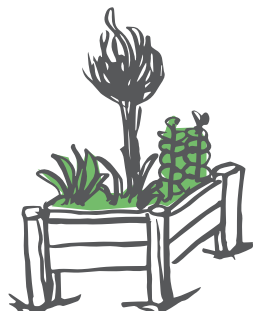
KONTAKT GÅRDLAG VEST

Kontaktperson:

Anne Kirstein Høgel

E-mail:

gaardlaug-vest@skydebanen.dk



URBAN GARDENING

Har du grønne fingre eller lyst til at øve dig, er der gode muligheder i både de små og fælles gårde. Aftal med dine naboer i de små gårde eller lån et bed af Judith i den fælles gård. Afgrøderne er som gårdene for alle.



Alt frugt og grønt i gårdene må spises

Judith og Søren

Judith vores gartner og Søren, hendes medhjælper, er ansat af både AB Skydebanen, Gårdlaug Øst og Vest, så de har ansvar for alt det grønne omkring os. Snak med Judith hvis du har gode forslag eller lyst til at bidrage.



KONTAKT GÅRDLAG ØST

Kontaktperson:

Bodil Høj

E-mail:

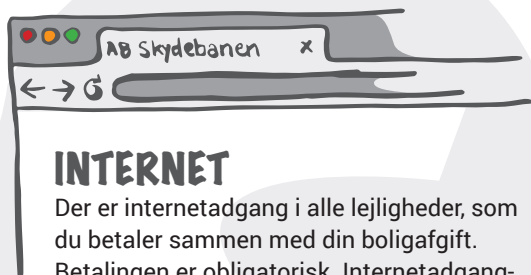
bestyrelsen@din-gaard.dk

MASSER AF LIV I DE SMÅ GÅRDE

> Flere af de små gårde har egen Facebook gruppe – spørg dine naboer.

> I foråret afholdes der gård dag, hvor nyindkøb af planter og andet aftales, og gården gøres klar til en ny sæson. Hold øje med opslag eller Facebook eller inviter selv.

Faciliteter



INTERNET

Der er internetadgang i alle lejligheder, som du betaler sammen med din boligafgift. Betalingen er obligatorisk. Internetadgangen sker fra et netværksstik på væggen i din lejlighed. Hvis du vil have trådløs adgang, skal du selv sørge for router. Internetforbindelsen leveres af Parknet.



BEBOERLOKALE

På hjørnet af Skydebanegade og Istedgade ligger vores beboerlokale, du som beboer i foreningen kan leje. Se på hjemmesiden for vilkår og ledige datoer. Hvis du vil lave et arrangement, der er åbent for gadens beboere, stilles lokalet oftest gratis til rådighed.



TV-SIGNAL

Vores leverandør er YouSee. Som udgangspunkt modtager du automatisk deres grundpakke. Betalingen for grundpakken opkræves sammen med boligafgiften. Hvis du ønsker at ændre pakke eller har spørgsmål til indhold, skal de rettes til YouSee. Hvis du ønsker at opsigte grundpakken, skriver du til Boligkontoret.



VASKERI

AB Skydebanen har eget vaskeri på hjørnet ved nr. 13. Der er automatisk sæbedosering med svanemærkede produkter, så du skal kun sørge for det beskidte tøj.



BARNEVOGNSRUM OG CYKELKÆLDRE

I de små gårde er der cykelkældre og barnevognsrum til de cykler og barnevogne, der er i brug. Spørg Line eller Morten hvis du brug for hjælp til at finde det rigtige rum.



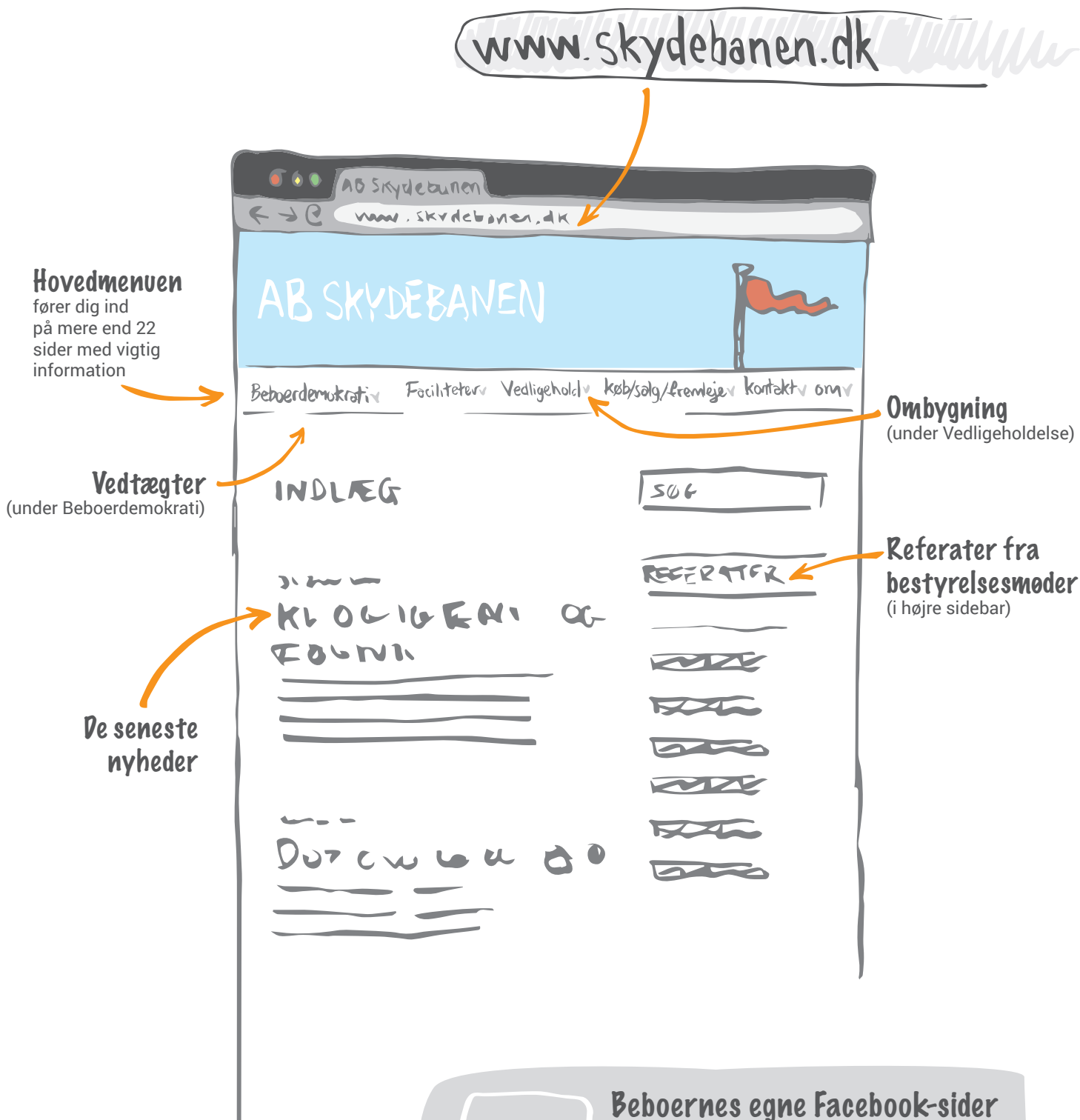
CYKELPUMPE

Du kan pumpe din cykel i stikgården ved vaskeriet. Hæng pumpen pænt på plads, så vi har glæde af den i mange år.



Hjemmesiden

På hjemmesiden kan du finde de fleste informationer om AB Skydebanen. Skriv til kontor@skydebanen.dk hvis der er noget, du ikke kan finde



Beboernes egne Facebook-sider

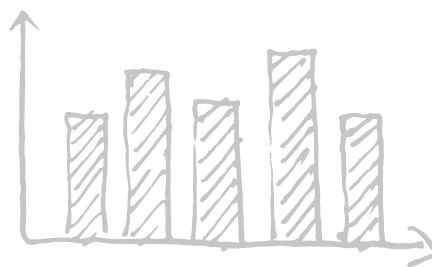
Gårdlaug Øst har en 'officiel' Facebook side, og de fleste af de små gårde har også deres egen facebook side. Spørg din nabo om din lille gård også har en Facebook side.

Økonomi / Andelskronen

AB Skydebanen har en sund økonomi. Det skyldes, at vi bor i en attraktiv og værdifuld bygning med en stabil og sikker drift. Vi har gennem mange år haft positive regnskabsmæssige resultater, hvilket afspejler, at vi følger nogle vedtagne sunde økonomiske principper.

Der er især fire dokumenter, som er centrale, når du skal have overblik over vores økonomi:

- > Regnskabet
- > Budgettet
- > Langtidsbudgettet
- > Vedligeholdelsesplanen.



Det hele finder du på foreningens hjemmeside.

På grund af vores størrelse og den meget omfattende byfornyelsesstøtte ligner vores finansiering ikke andre andelsboligforeningers og kan derfor være lidt vanskelig at forstå. Derfor er der lagt en informationsskrivelse på hjemmesiden under 'Om/økonomi'. De elementer, der giver mange spørgsmål, er IS-sikringen, SWAP-aftalerne og værdien af ejendommen. Alle tre elementer er der redegjort for på hjemmesiden. Skrivelsen giver også et overblik over foreningens låneportefølje, hvoraf det fremgår, hvad der er lånt til, og hvordan sammenhængen er i finansieringen.

Andelskroneværdi

Andelskronen viser værdien af foreningens ejendom fratrukket foreningens gæld per kvadratmeter. Vi bruger den offentlige ejendoms-vurdering fra 2019 som grundlag for andelskronen. Det kan vi fortsætte med, fordi generalforsamlingen har besluttet at udnytte muligheden for fastfrysning i regnskabet for 2020.



Da værdien af vores gæld svinger fra år til år, og da der kan opstå ekstraordinære situationer, sættes der i regnskabet "ikke fordelbare reserver" af. Det kalder vi vores buffer. Bufferen sikrer, at andelskronen ikke svinger op og ned fra år til år. Pludselige udsving kan i værste fald betyde, at nogle beboere bliver teknisk insolvente. Med bufferen kan vi håndtere uforudsete udgifter til finansiering og vedligehold og sørge for, at der i køb/salg-situationen er sikkerhed for lejlighedens værdi.

Vores ejendom er i runde tal vurderet til 1,3 mia. kr. Fra denne værdi fratrækkes foreningens gæld samt reserver. Det giver stadig i runde tal en egenkapital på 950 mio. kr. som skal fordeles på godt 30.000 kvadratmeter. Fastsættelsen af andelskronen sker på den årlige, ordinære generalforsamling.

Har du yderligere spørgsmål, er du altid velkommen til at kontakte bestyrelsen.

Historie

Skydebanegade - Den Fine Gade på Vesterbro

Andelsboligforeningen Skydebanegade har en helt særlig historie. Lige fra kvæget, som går og græsser på det engareal, der i 1891 bliver opkøbt og bebygget af murermester Victor Jensen og frem til vores i dag kendte og veldrevne andelsboligforening. Den forening som du nu er en del af og med til at videreudvikle.

Arkitekt Oscar Kramp får til opgave at tegne et byggeri, der kan passe ind i den skæve jordlod, som bliver mulig at bebygge, da det Kongelige Skydeselskab bygger den imponerende Skydebanemur, ind til det, som siden 1954 har været park og legeplads for bydelens beboere.

Skydebanegade bliver med dens særlige byggeri kendt som Den Fine Gade. Her er bomme ud til Istedgade og Sønder Boulevard og gitre ind til stikgaderne, her er en vægter, som holder øje med at besøgende og gadens beboere, børn som voksne, opfører sig pænt og anstændigt.

I 1988 bliver andelsboligforeningen AB/Skydebanen stiftet og foreningen køber hele gaden for 35 millioner kroner. Initiativet bliver taget af en række engagerede og fremsynede beboere, som i årene fremover skaber en aktiv forening med mange tilbud og muligheder for beboerne.

Med tiden bliver bydelen og bygningerne slidte og utidssvarende og narkosalg overtager bydelen. Men med den omfattende Byfornyelse (1991-1996) genskabes de smukke bygninger, og med beboernes aktive indsats, får man igen en gade, som fremstår som noget helt særligt og berettiget kan indtage sin status som Den Fine Gade på Vesterbro.

Hvis du vil vide mere om Skydebanegade, bydelen og Skydebaneparken: <http://abskb.dk/om/historie/>

Eller læs den farverige bog **"Istedgade, porten til Vesterbro"** af Hanne Fabricius.

